

# Stortorpsparken. Åtgärdsprogram 241115 nivå





# Stortorpsparken

## Bakgrund och analys4

Sammanhang

Platsen idag

Nulägesbeskrivning

- Brister
- Kvalitéer

## Åtgärdssprogram22

Huvudstråk

- Plan
- Referenser
- Före/efter

Evenemangsrummet

- Plan
- Referenser
- Före/efter

Stigen - skogen

- Plan
- Referenser
- Före/efter

Naturpedagogik

## Bakgrund

Detta åtgärdsprogram beskriver Stortorpsparkens övergripande struktur, samt ger förslag på åtgärder för hur parken kan stärkas och rustas upp och hur nya inslag kan integreras för att bredda målgruppen och öka parkens attraktivitet. Programmet syftar till att skapa samlingsplatser för alla målgrupper och att ytterligare stärka parkens roll som kulturbärare och destinationsplats i Trångsund. Bland de efterfrågade förbättringarna finns tydligare entréer, bättre orientering inom parken, nya planteringar, aktiviteter för barn och ökad trygghet.

Bygdegårdsföreningen Stortorpsparken i Trångsund bildades 1992 med målet att skapa en park med plats för aktiviteter såsom dans och midsommarfester med mera. Parken öppnades 1993 och befästes i detaljplan år 2000. Det centrala parkområdet är kvartersmark och planlagt som fritidspark. Runt fritidsparken är marken planlagd som natur.

Parken drivs fortfarande ideellt av Föreningen Stortorpsparken med stöd av Huddinge kommun. Föreningen ansvarar för parkens verksamhet och evenemang, men Huddinge kommun är markägare. Juridiska och ekonomiska förutsättningar för åtgärder i området som helhet behöver utredas i samarbete med föreningen.

**Medverkande Huddinge kommun:**  
Camilla Fransson

**Medverkande Nivå landskapsarkitektur AB:**  
Åsa Johansson  
Ludvig Bratt  
Claudia Wikse Barrow



Dagens situation



# Sammanhang



Kartabild som visar området

Stortorpsparken är ett populärt friluftsområde beläget i centrala Trångsund. Parken fungerar som en social knutpunkt i kommunen och spelar en viktig roll i att länka Trångsunds flerbostadsområden med omgivande villaområden, samt centrum med dess omgivningar. Stortorpsparken är lätt att nå till fots och med kollektivtrafik. Eftersom Trångsund är relativt tätbebyggt fungerar Stortorpsparken som en lättillgänglig oas, där besökare kan njuta av både kultur- och naturinslag utan att behöva resa långt. I anslutning till parken finns två förskolor och en skola.

De centrala delarna av Stortorpsparken har karaktär av festplats med stugor och bodar. I mitten finns en grusad yta som används som festplats vid valborgsmässofirande, julmarknad och midsommarfirande. Den anlagda marken omges av kuperade skogspartier med varierad växtlighet av bl a tall, ek, rönn, björk och gran. En backe intill festplatsen används för pulkaåkning vintertid.

En delvis belyst gångväg utgör ett huvudstråk och genväg genom parken. I skogarna finns ett nät av mindre stigar. Parken är även inåtvänd i sin utformning bl.a på grund av dess topografi vilket bidrar till en upplevd otrygghet samt försämrad kontakt med dess omgivning.

Huddingeleden passerar genom parken, på sträckan mellan ledens start i Trångsunds centrum och vidare österut mot Drevviken.



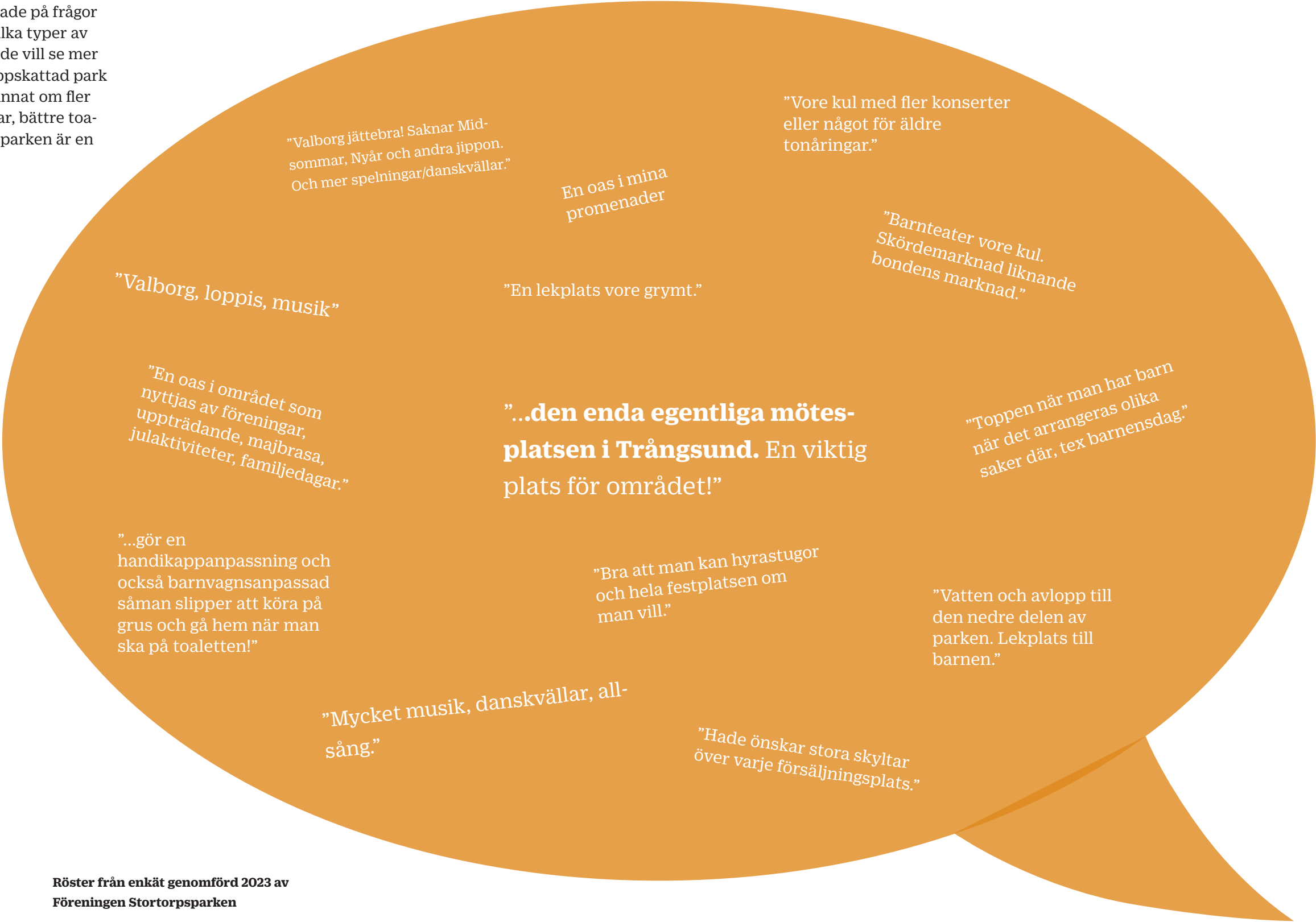
Stortorpsparken idag



Nulägesbeskrivning, skala 1:1000

# Enkät

År 2023 genomförde Föreningen Stortorpsparken genomförde en enkät om parken. 133 parkbesökare svarade på frågor bland annat om hur ofta de besöker parken, vilka typer av aktiviteter de uppskattar och vilka aktiviteter de vill se mer av. Sammantaget visar svaren på en mycket uppskattad park med brett utbud. Dock finns önskemål bland annat om fler aktiviteter för hela familjen inklusive ungdomar, bättre toaletter och bättre skyltning. Svaren visar på att parken är en unik miljö med stark egen karaktär.



Röster från enkät genomförd 2023 av Föreningen Stortorpsparken



Nulägesbeskrivning - kvalitéer



Nulägesbeskrivning kvalitéer, Skala 1:1000



Nulägesbeskrivning - kvalitéer



Gårdsmiljö vid entren



Sikt mot öppet rum



Det öppna evenemangsrummet



Sikt från huvudstråket



Grönt rum med husgrund



Karaktärsfull portik vid entrén



Pulkabacke och öppna hållar



Längs stigarna i skogen





Nulägesbeskrivning - brister



Nulägesbeskrivning, brister, skala 1:1000



Nulägesbeskrivning - brister



Portiken och sikten in mot parken är delvis skyddad från gatan



Namnskylt långt in, vegetation skymmer sikten mot hus



Förskolan tar plats i parken visuellt



Ojämn pulkabacke, område med stående vatten, skarp slänt mot förskolans utgång



Parken kan ge ett stängt och plottrigt intryck när det inte är program.



Blockerad kontakt och baksidor mot det gröna rummet



Holkarna blockerar kontakten mellan rummen och sikten från huvudstråket



Husgrunden är en fin men outnyttjad struktur



Skyddad sikt från huvudstråket mot gläntan



Otydlig entré för stig genom skogen



Omarkerad entré från Kasinostigen



Åtgärdsprogram



# En levande oas

Åtgärdsprogrammet syftar till att utveckla och rusta upp Stortorpsparken för att skapa en mer sammanhängande och inbjudande miljö. Det finns många kvaliteter i parken vilka kan vidareutvecklas och tydliggöras.

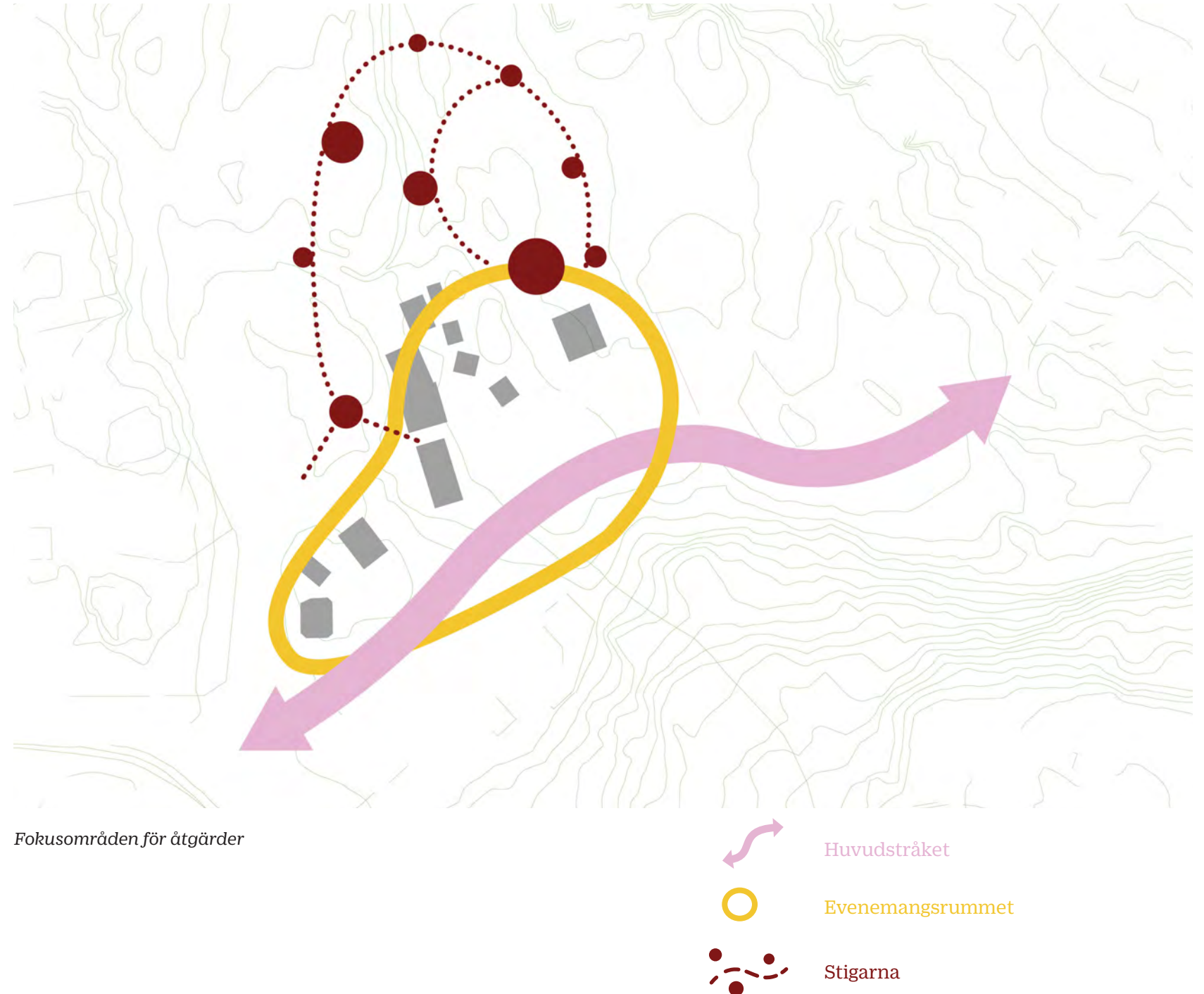
Åtgärderna beskrivs inom tre huvudområden i parken:

- Inom huvudstråket beskrivs åtgärder längs det huvudsakliga gångflödet genom parken, för att förbättra orienteringen, förtydliga entréer och skapa bättre genomsikt.
- Evenemangsrummet är de ytor som i första hand nyttjas av Föreningen Stortorpsparken för olika evenemang och aktiviteter. Här beskrivs utveckling med fokus på att stärka och utöka funktionerna i de olika rummen.
- Stigarna i skogen beskriver åtgärder som syftar till att aktivera parkens yttre delar.

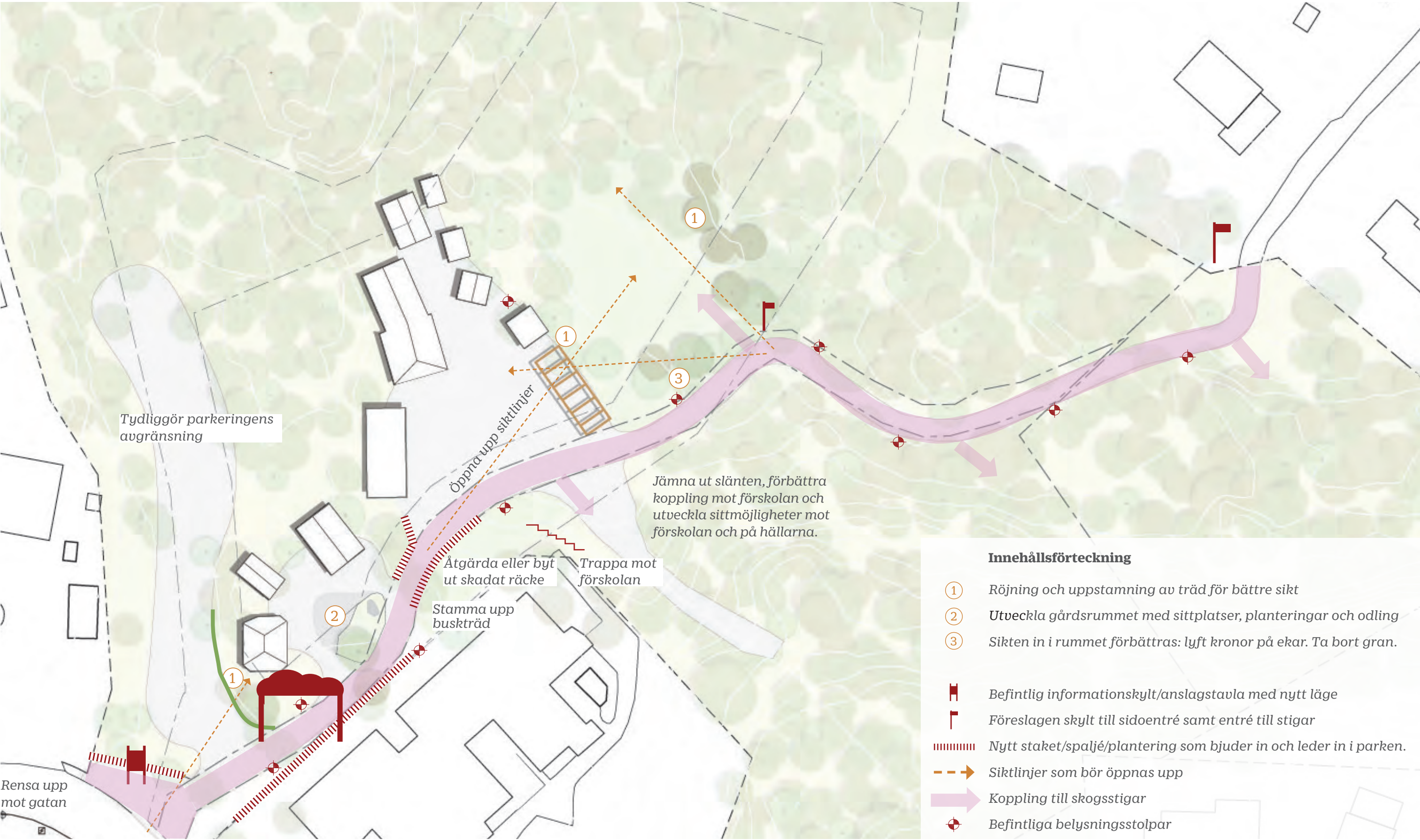
Stortorpsparkens styrka ligger i engagemanget hos människorna som driver och använder platsen. Genom att säkerställa att det finns ytor för aktiviteter året runt, tillkommande aktiviteter för barn och unga, samt belysning för att öka tryggheten, ges parken potential att stärka sitt anseende som en levande oas.



Referensbild: Ur, vem kan trösta knytet, 1960







Förslag till åtgärder. Skala 1:600

**Innehållsförteckning**

①	Röjning och uppstamning av träd för bättre sikt
②	Utveckla gårdsrummet med sittplatser, planteringar och odling
③	Sikten in i rummet förbättras: lyft kronor på ekar. Ta bort gran.
	Befintlig informationsskylt/anslagstavla med nytt läge
	Föreslagen skylt till sidoentré samt entré till stigar
	Nytt staket/spaljé/plantering som bjuder in och leder in i parken.
	Siktlinjer som bör öppnas upp
	Koppling till skogsstigar
	Befintliga belysningsstolpar
	Föreslaget nytt läge för entréportik



# Huvudstråket



Huvudentré



Huvudentré



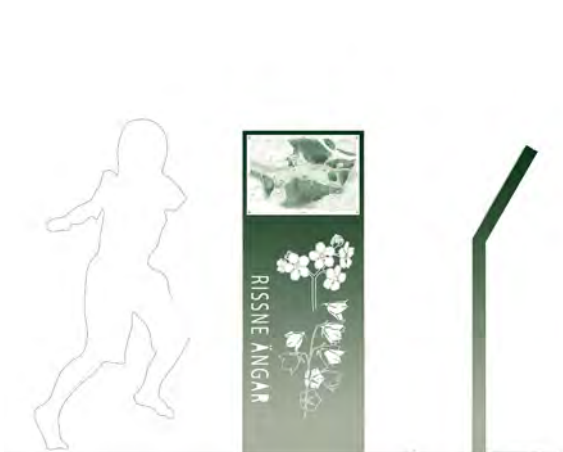
Ledande belysning



Staket/ spaljé



Staket/ spaljé



Sidoentré, markeras med skylt



Sidoentré - markör



Siktlinjer från rum till rum

Huvudstråket leder besökaren genom parken via en serie sekvenser och rum. Stråket ska på ett tryggt och tydligt sätt vägleda besökaren genom markerade entréer, både gentemot omgivningen och inom parken, samt genom ledande element som staket, belysning och siktlinjer mellan rummen. Utrustning och belysning behöver ses över och kompletteras. Vegetation längs stråket ses över med fokus på att förbättra sikten genom gallring, röjning och uppstamning av träd.

I entrén från Tjäderstigen föreslås portiken som markerar huvudentrén flyttas in i parken parken för att separera gångtrafikanter från biltrafik vid parkeringen. Portiken kan då enklare samordnas med insläpp och biljettförsäljning vid evenemang med entréavgift. Anslagstavlan föreslås placeras närmare gatan för att synliggöra parkens aktiviteter för fler förbipasserande.

Skyltning inom parken bör få en gemensam gestaltning för att skapa en familj av entrémarkörer, från huvudentrén till parkens sidoentréer och markering av stigar inom parken. Skyltningen anpassas efter stråkens och stigarnas hierarki och funktion.

För närvarande finns flätverksstängsel vid entrén och som avgränsning mellan parken och förskolan. Gränsen bör markeras på ett tydligare sätt för att ge en visuell uppdelning mellan parken och förskolegården. Ett nytt stekt, plank eller häck kan ge en stadigare gräns som även leder besökaren in i parken på ett tydligt sätt och bidra till bättre orientering.

Slänten, som idag används som pulkabacke på vintern och som samlingsplats för publik under valborgsmässoafton och andra högtider behöver jämnas ut och rensas från farliga hinder. Gångpassagen mellan slänten och förskolans grind bör integreras i parken på ett tydligare sätt exempelvis genom att lägga till en trappa som även kan fungera som läktare vid evenemang.

## Referensbilder





Befintlig situation

Sopauvall flyttas  
bort från entrén

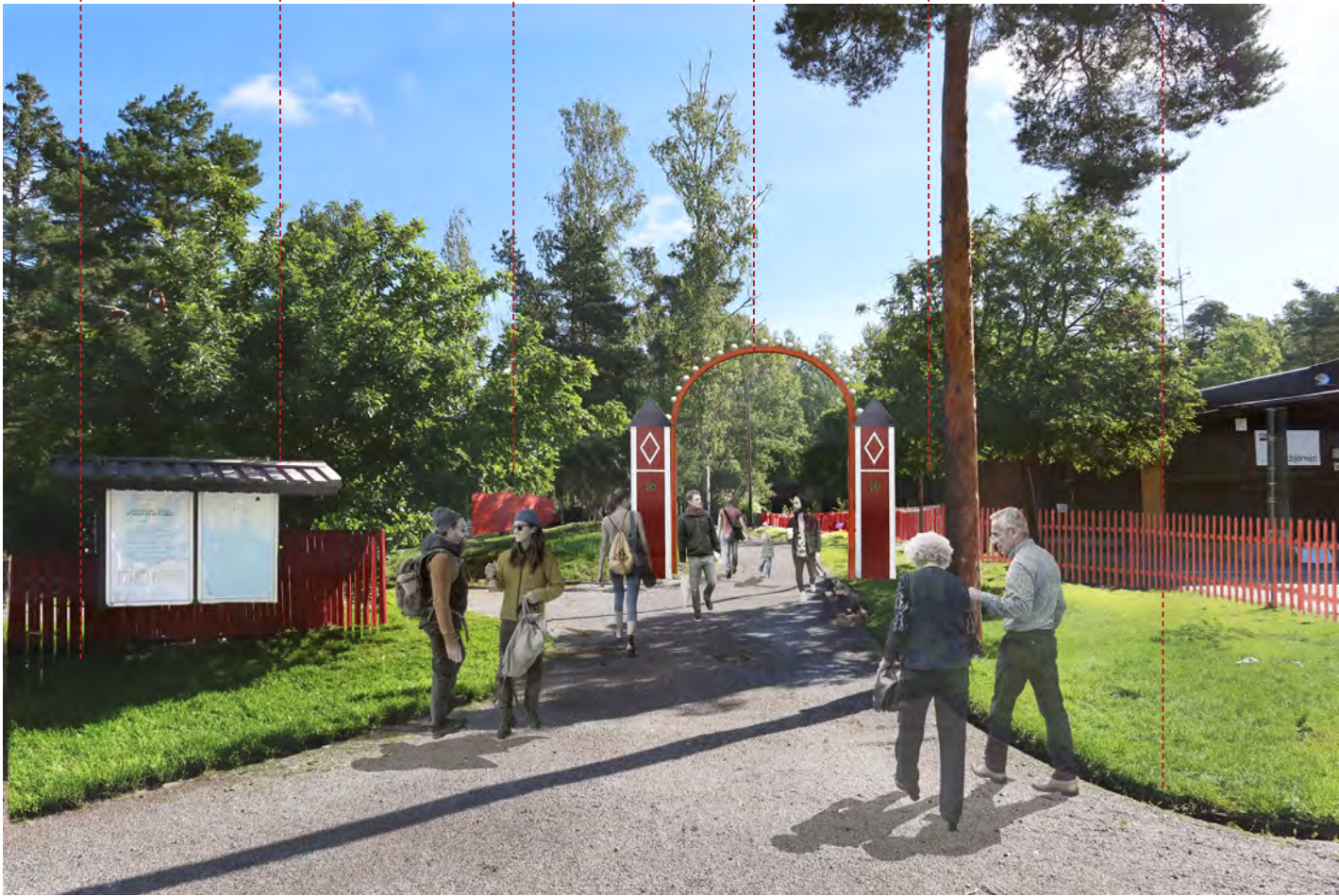
Anslagstavla med  
ny placering

Röjning av vegetation

Flyttad samt  
utvecklad portik

Staket eller annat  
ledande element

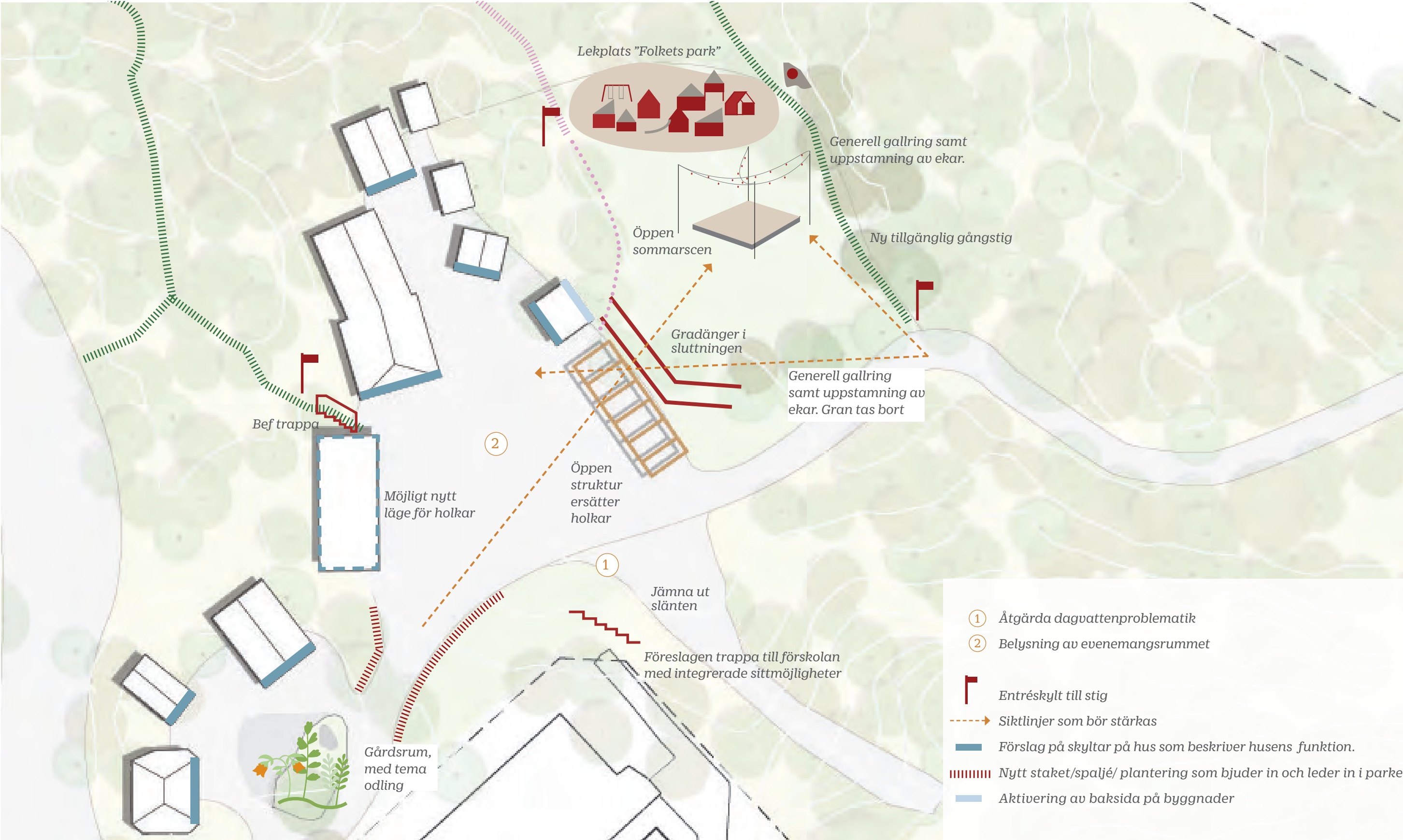
Tydliggöra  
gränser mellan  
ytor



Förslag på hur åtgärder vid huvudentrén kan se ut



Evenemangsrummet



Förslag till åtgärder. Skala 1:300



## ○ Evenemangsrummet



Gradängar ned mot gräsytan



Öppen struktur



Öppen struktur



Dansbana



Dansbana / sommarscen



Skyltar till hus



Belysning



Temalekplats



Temalekplats

### Referensbilder

Evenemangsrummet består av tre olika rum: gårdsrummet på höjden intill Timmerstugan och toaletten, det stora evenemangsrummet i parkens mittpunkt, samt den nedre liggande gräsytan med husgrunden.

Gårdsrummet föreslås utvecklas som ett välkomnande rum med trädgårdskaraktär och fokus på blomsterprakt och odling. Här finns flaggstången och de vackra hållarna. Fler sittplatser kan tillskapas.

Kontakten mellan de olika rummen bör öppnas upp och stärkas. Idag utgör holkarna en barriär mellan de olika rummen och skapar en fram- och baksida inom parken. Holkarna föreslås därför flyttas och ersättas med en mer öppen struktur som ger en bättre sikt mellan parkens olika delar och inkluderar den lägre liggande gräsytan i evenemangsrummet.

Det stora evenemangsrummet behålls som en öppen, flexibel och välkomnande yta som kan nyttjas för olika typer av evenemang. Platsen saknar idag allmän belysning vilket behöver adderas i det öppna rummet och intill husen. Genom val av belysning kan folkparkskänslan förstärkas.

Den nedre gräsytan utvecklas till en mer integrerad del av evenemangsrummet. Här finns en outnyttjad husgrund, som föreslås omvandlas till en öppen sommarscen genomuppbyggnad av ett golv och tillagd belysning. Högtalare med usb-eller bluetoothfunktion kan integreras i utformningen för att skapa en yta som kan nyttjas för spontana evenemang.

I slänten mellan evenemangsrummets två nivåer föreslår vi sittgradängar som kan nyttjas vid uppträdanden på sommarscenen. Inom ytan finns flera ekar vilka kan lyftas fram och stammas upp för att förbättra sikten och skapa en ljusare yta. Granar och björkar inom ytan föreslås fällas.

Intill scenen finns två bodar i dåligt skick som föreslås rivas och ersättas av en yta för lek. För att undvika traditionell lekutrustning föreslås en temalekplats, där ett "Folkets park"-tema lyfts fram. De mindre faluröda husen kan delvis återanvändas inom en lekfull miljö i barnskala.

Generellt bör ett program för skyltning av de olika byggnaderna tas fram. Skyltar på byggnaderna bör tydligt visa deras funktioner, och kan med fördel utföras på ett grafiskt tydligt och visuellt tilltalande sätt.



# Evenemangsrummet



Befintlig situation



Förslag på hur evenemangsrummet och den öppna gräsytan kan se ut



Befintlig situation



Förslag på hur den öppna gräsytan och lekplatsen kan se ut



Stigen



Förslag till åtgärder. Skala 1:600





Plats 1: Lekplatsen  
"Folkets park"



Plats 2: Stora scenen  
Plats för leksulpturer. Element som intresserar stigen tema



Plats 3 : Bäckrummet  
Spontanlek med kojor

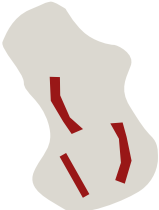


I skogen finns det idag stigar med flera kvaliteter kan utvecklas med entréelement som tydliggör entrépunkter, samlingsplatser med olika funktioner samt återkommande och ledande objekt som dyker upp längs stigarna.

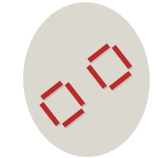
Längs stigen som är del av Huddingeleden finns relativt nybyggda broar och trappor. Stigen bildar en slinga från parkeringsplatsen till det nedre evenemangsrummet där en ny lekplats föreslås. Längs denna stig, "Skogstigen", finns två platser som kan utvecklas: Gläntan och Hällarna. Gläntan ligger inbäddad i skogen, och här föreslås att stockbänkar anläggs för samlingar vid utflykter. Hällarna är mer i kontakt med evenemangsrummet och kan nyttjas som en samlingsplats vid evenemang. Trappan

mellan hällarna och evenemangsrummet kan förtydligas. Leksulpturer i trä kan placeras i dessa platser, och även leda besökare vidare längs stigarna.

Längs bäcken löper en stig som kan komplettera 'Skogsstigen' med en kortare och mer tillgänglig slinga. "Bäckstigen", leder till ett vackert rum i skogen med bäcken på ena sidan och en brant bergsvägg på den andra. På platsen finns idag stora granar, och det finns tecken på att barn redan leker där, då det finns egenbyggda kojor. För att förstärka denna karaktär kan strukturer som uppmuntrar fortsatt kojbyggande anläggas här. Bäckstigen löper längs branten innan den korsar bäcken och avslutas vid temalekplatsen. En enklare spång kan anläggas för att underlätta övergången över bäcken.



Plats 4: Gläntan  
Samlingsplats, informella sittplatser



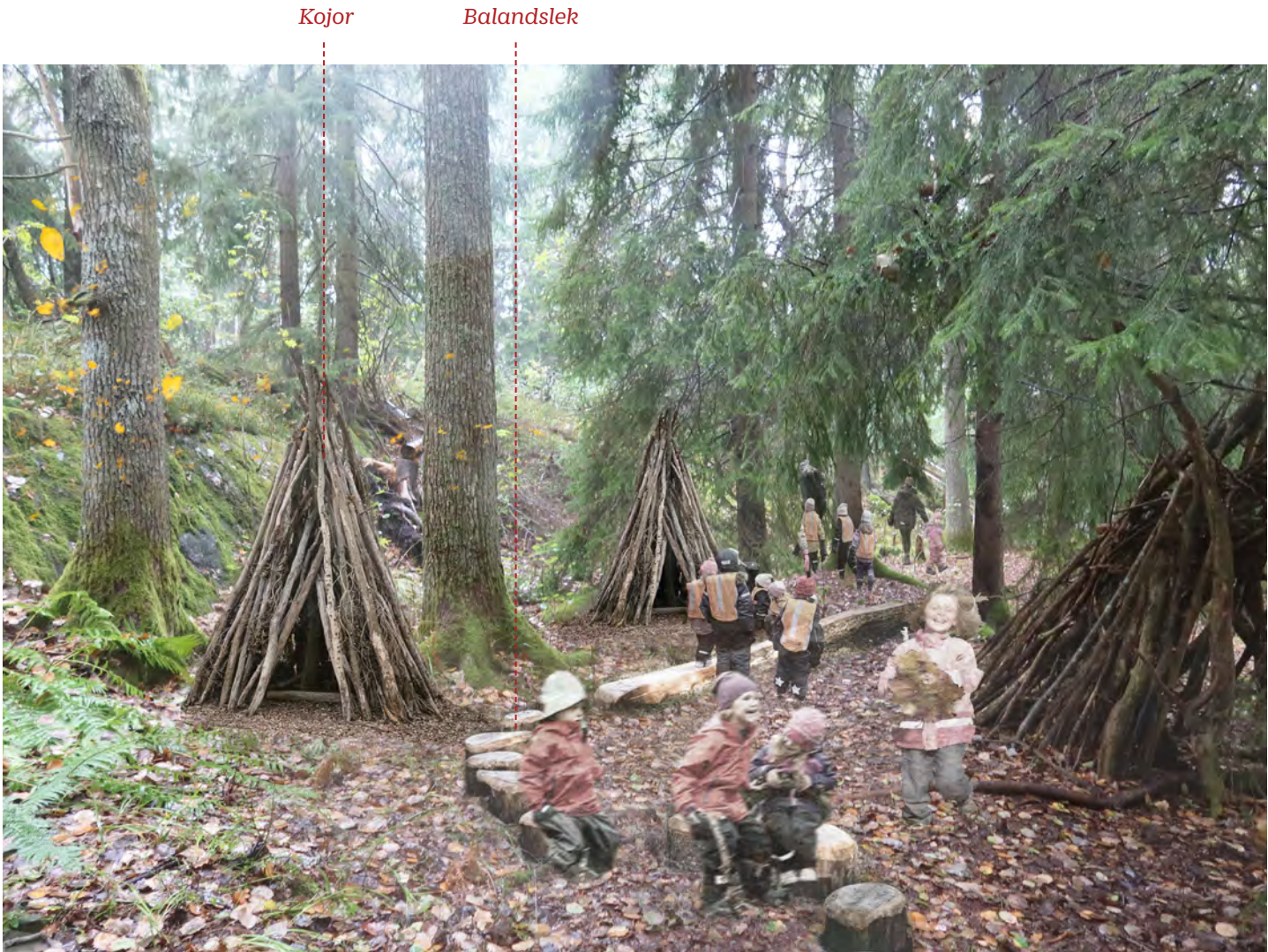
Plats 5: Hällarna  
Mötesplats kopplad mot evenemangsytan







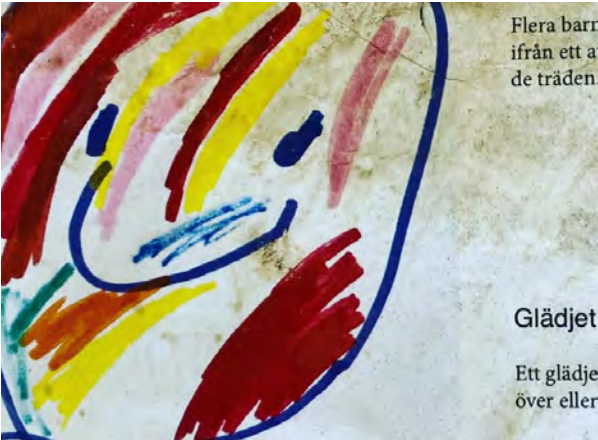
Befintlig situation



Förslag på hur bäckrummet kan bli en plats för naturlek



# Naturpedagogik



Vid fortsatt arbete kan ett tema utvecklas för stigarna, entréelementen och lekskulpturerna. Ett förslag är att fokusera på naturpedagogik, i samarbete med närliggande förskolor och barn på utflykt. Temat kan baseras på en historia om platsen, ett djur eller en naturtyp. För att skapa förankring i platsen kan både temat och val av platser arbetas fram i dialog med förskolebarn, vilket kan öka förskolornas delaktighet i parken.

Stigarna kan succesivt utvecklas med nya platser och lekfigurer, och över åren aktivera flera olika kullar barn från olika förskolor. Det ger fler barn chansen att påverka uppbyggnaden av parken och stigarna kan utvecklas organiskt utefter barnens behov och önsknigar.



Exempel från projekt där barn varit medskapare i platsen, Rissne ängar m.fl.